

邮轮旅游专业群

人才培养方案（2020 级）

一、基本信息

（一）专业群名称

专业群名称	专业名称 (代码)	所属专业大 类(代码)	所属专业类 (代码)
旅游专业群	国际邮轮乘务管 理(600302)	6003	60
	旅游管理 (640101)	6401	64
	会展策划与管理 (640301)	6403	64

（二）招生对象

高中阶段教育毕业生或同等学力者

中专毕业或同等学力者（对口）

（三）学制

标准修业年限 3 年，实行弹性学制，最多修业年限 6 年

（四）教育类型和学历层次

普通高等职业教育、专科

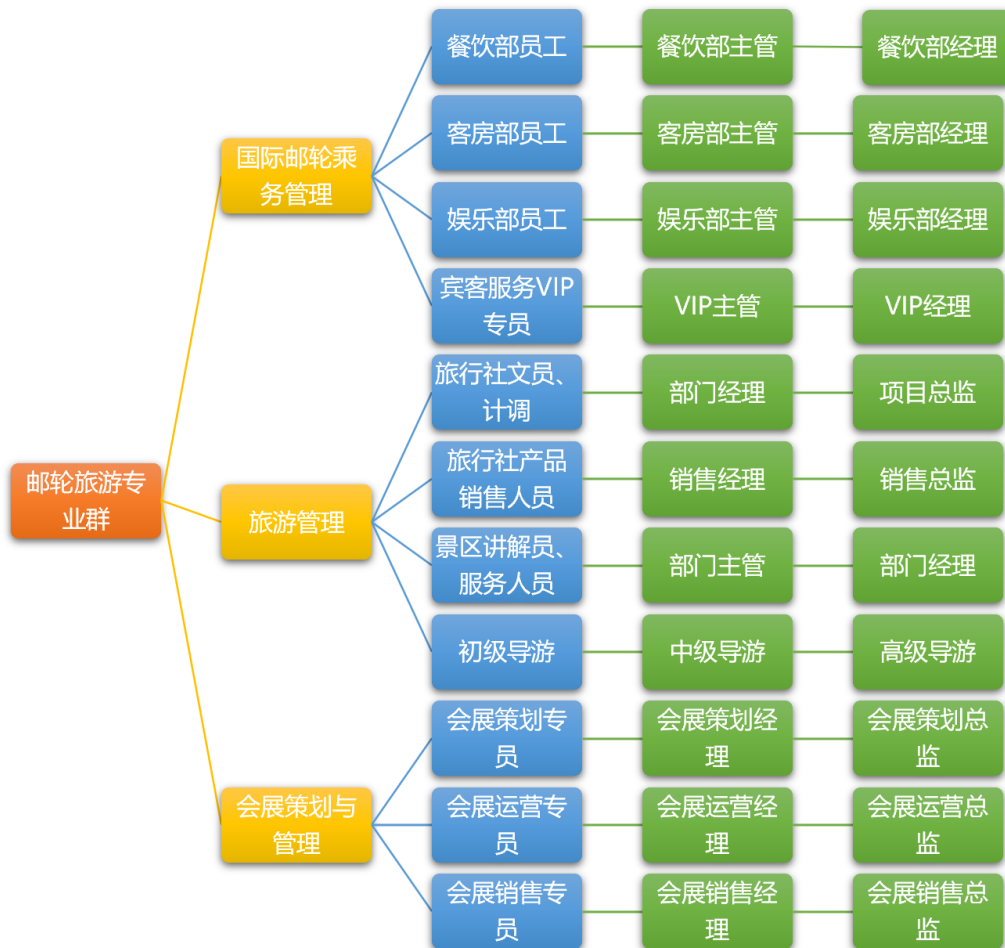
二、职业岗位及发展

（一）面向岗位

专业名称	专业方向	职业岗位	职业技能等级证书、行业标准或证书		
			证书名称	等级	颁证单位

国际邮轮乘务管理	海上乘务	服务、管理岗	海事四小证： 邮轮运营服务证书	中级	国家海事局； 教育部
旅游管理	导游服务	导游、讲解员	导游证	初级	文旅部
	旅行社管理	旅行社计调等管理岗	研学旅行策划 与管理证书	中级	教育部
会展策划与管理	会务服务管理	会务人员	会展职业经理人	初级	中国商业联合会
	会展策划设计	设计人员	ACAA (NACG) 艺术设计专业技能证书	中级	中国数字教育 艺术联盟

(二) 职业生涯路径



三、人才培养目标及规格

（一）人才培养目标

本专业群所含专业及培养目标定位为：

国际邮轮乘务管理专业：主要面向邮轮、五星级酒店等旅游企业，培养具备社会责任感和敬业精神、规范意识和创新思维、进取意愿和合作能力，具有现代服务业职业素养，能在生产、服务一线从事邮轮、涉外高星级酒店的服务与管理工作，具有职业生涯发展基础的应用型高素质技术技能人才。

旅游管理专业：主要面向旅行社、景区等旅游企业，培养德、智、体、美全面发展，具有旅游专业知识、相关技能及良好英语水平，能在生产服务一线从事旅行社、景区等方面的服务和管理工作的应用型高素质技术技能人才。

会展策划与管理专业：主要面向展馆、会展公司、高星级酒店、各类策划公司等会展类企业，培养德、智、体、美全面发展，适应社会经济发展需要，基础扎实、有专长、会操作，具有现代意识、创新意识，能胜任会展、高星级酒店会议服务和管理，及其它机构从事宣传、会务等工作的高素质技能型专门人才。

（二）人才培养规格

核心能力	能力指标
A、专业能力：熟练运用从事旅游行业中旅行社运营服务、导游服务、邮轮服务、酒店服务以及会展策划与服务知识、技能和工具。	A-1：掌握旅游专业的基本理论和基本知识；具有较强的英语会话能力，能比较熟练运用英语从事本专业工作；具有一定的文字和语言表达能力； A-2：掌握邮轮、高星级酒店和旅行社管理的专业技能，包括酒店、邮轮、旅行社等相关业务部门日常运作管理和服务技能； A-3：运用所学知识分析和解决实际问题能力，有较强的沟通、组织能力；具备一定的景区、旅行社管理能力； A-4：较高的旅游行业相关职业素质，具有职业岗位的迁移能力和旅游企业的经营管理能力。
B、问题解决：能够运用导游、旅行社、邮轮、酒店、会展等专业基础知识，识别、分析、解决旅游业领域的一般业务问题。	B-1：能够运用旅游学知识，了解旅游业的宏观环境与行业环境，分析供需双方关系； B-2：能够运用管理学知识，识别旅游业基层管理活动中的有关问题，并提出相应建议； B-3：能够运用专业服务技能知识，参与旅游行业一线服务岗位的工作中； B-4：能够运用专业英语知识，提升国际化水平，参与国际旅游服务活动。
C、信息素养：熟练运用现代信息技术及工具，获取、处理、分	C-1：能够熟练安装与运用办公软件； C-2：能够熟练运用信息技术和工具，获取、处理、分析和使用

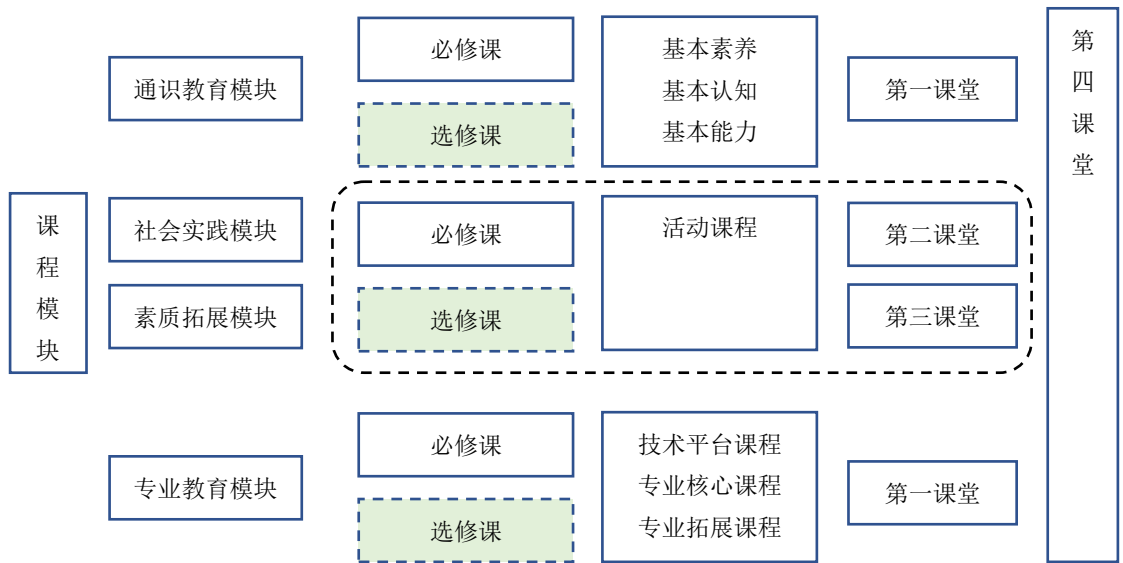
析和使用信息。	信息的能力； C-3: 熟悉运用旅游信息系统，具备旅游信息业务的工作能力。
D、项目管理：初步掌握项目管理的基本知识、方法和工具。	D-1: 了解项目管理基本知识、方法和工具； D-2: 初步掌握项目管理基本知识、方法和工具，应用于旅游项目计划、执行及反馈。
E、终身学习：具备终身学习意识和自主学习能力	E-1: 具备终身学习意识； E-2: 具备制定学习、工作计划，并付诸实践，进行自我评价的能力。
F、沟通合作：尊重多元观点，积极主动与他人进行有效的交流；具备全局观念，能够与团队其他成员进行良好的协作	F-1: 能够积极响应、准确表达任务，包括撰写常用工作文档和陈述发言等； F-2: 尊重多元观点，具备全局观念、换位思考的意识，平等待人并主动与团队其他成员进行良好的协作。
G、履行责任：遵守职业规范和社会规范，认知和履行相应的责任	G-1: 热爱祖国、关心社会，具备社会责任感和法律意识，掌握必要的法律知识； G-2: 具备诚信品质、契约精神、责任意识、敬业精神和规范意识； G-3: 具备健康的身心素质，积极乐观，有较强抗挫折能力和心理调适能力。
H、创新能力：具有创新意识，掌握基本的创新方法	H-1: 具有创新意识； H-2: 掌握基本的创新方法。

四、人才培养模式

本专业采取工学结合的培养模式，即将理论知识学习、职业技能训练和顶岗实习三者结合起来，课证融通，结合国际邮轮公司、景区、旅行社和会展公司等旅游企业需求和岗位要求，形成产教融合、双线并重、校企协同育人的人才培养模式。学生第一、第二学年在学院完成专业基础知识学习和专业基本技能训练，并以不定期的方式到企业进行认知实习，边学习边工作，第三学年主要是在企业开展毕业实习和顶岗实习。

五、课程设置及要求

（一）课程地图



1. 旅游管理专业

课程模块	第一学年		第二学年		第三学年	
	第一学期	第二学期	第三学期	第四学期	第五学期	第六学期
通识教育模块	思想道德修养与法律基础 (3)	毛泽东思想和中国特色社会主义理论体系概论 (4)				
	大学生心理健康 (2)	大学生廉洁教育 (1)				
	体育 (2)	体育 (2)	体育 (2)	体育 (2)		
	形势与政策1 (0.5)	形势与政策2 (0.5)	形势与政策3 (0.5)	形势与政策4 (0.5)	形势与政策5 (0.5)	形势与政策6 (0.5)
	军事技能训练 (3)	军事理论 (1)				
	入学及专业教育(1)					
	职业生涯规划 (1)				就业指导 (1)	
	创新创业基础 (1)					
	高职英语1 (4)	高职英语2 (4)				
	信息技术类课程——办公软件运用及信息检索/人工智能导论/区块链技术概论/计算机语言基础 (3) 艺术与欣赏类课程 (2) () 1、海事与海洋类选修课 (2) 2、自然与科技类选修课/人文与社会类选修课/创新创业类选修课 (2)					
社会实践模块	企业实践、社会调查、访学游学 (5)					
素质拓展模块	志愿公益服务、技能训练、科技创新、学术竞赛、学术交流讲座、文体活动、社团活动、党团主题活动以及创业活动 (10)					
专业教育模块	技术平台课程	旅游学概论	公共关系	形体训练	跨文化交际	旅游电子商务
		演讲与口才	服务心理学	外教口语	旅游市场营销	
	专业核心课程	导游业务		旅行社经营管理	出境游领队实务	
		导游基础知识	旅游客源国概况	邮轮运营服务管理		
专业拓展课程	旅游政策与法规	研学旅行实务	旅游线路设计			
	景点导游讲解实务	现代酒店概览				
微辅修模块	旅游专业英语					
		管理学	旅游文化	顶岗实习 (22)		
	旅游美学	旅游资源规划开发	旅游消费行为	旅游人力资源管理	毕业论文与答辩/毕业设计(2)	
		旅游企业投资管理	旅游市场调查	旅游企业发展分析		

2. 国际邮轮乘务管理专业

课程模块		第一学年		第二学年		第三学年	
		第一学期	第二学期	第三学期	第四学期	第五学期	第六学期
通识教育模块		思想道德修养与法律基础(3)	毛泽东思想和中国特色社会主义理论体系概论(4)				
		大学生心理健康(2)	大学生廉洁教育(1)				
		体育(2)	体育(2)	体育(2)	体育(2)		
		形势与政策1(0.5)	形势与政策2(0.5)	形势与政策3(0.5)	形势与政策4(0.5)	形势与政策5(0.5)	形势与政策6(0.5)
		军事技能训练(3)	军事理论(1)				
		入学及专业教育(1)					
		职业生涯规划(1)				就业指导(1)	
		创新创业基础(1)					
		高职英语1(4)	高职英语2(4)				
		信息技术类课程——办公软件运用及信息检索/人工智能导论/区块链技术概论/计算机语言基础(3) 艺术与欣赏类课程(2)() 1、海事与海洋类选修课(2) 2、自然与科技类选修课/人文与社会类选修课/创新创业类选修课(2)					
社会实践模块	企业实践、社会调查、访学游学(5)						
素质拓展模块	志愿公益服务、技能训练、科技创新、学术竞赛、学术交流讲座、文体活动、社团活动、党团主题活动以及创业活动(10)						
专业教育模块	技术平台课程	旅游学概论 演讲与口才 商务礼仪	公共关系 服务心理学	形体训练 外教口语	跨文化交际 旅游市场营销	旅游电子商务	
	专业核心课程		邮轮专业英语 邮轮运营服务 现代酒店概览	邮轮餐饮服务管理 邮轮宾客服务管理 邮轮客舱服务管理 邮轮酒店服务实践	邮轮英语视听说 邮轮旅游地理 邮轮娱乐服务管理 邮轮旅游销售服务	邮轮酒水及酒吧服务 邮轮咖啡品鉴及咖啡厅服务	
	专业拓展课程			管理学	旅游文化		顶岗实习(22)
微辅修模块		旅游美学	旅游资源规划开发 旅游企业投资管理	邮轮消费行为 邮轮市场调查	邮轮人力资源管理 邮轮企业发展分析		毕业论文与答辩/毕业设计(2)

3.会展策划与管理专业

课程模块	第一学年		第二学年		第三学年					
	第一学期	第二学期	第三学期	第四学期	第五学期	第六学期				
通识教育模块	思想道德修养与法律基础 (3)	毛泽东思想和中国特色社会主义理论体系概论 (4)								
	大学生心理健康 (2)	大学生廉洁教育 (1)								
	体育 (2)	体育 (2)	体育 (2)	体育 (2)						
	形势与政策1 (0.5)	形势与政策2 (0.5)	形势与政策3 (0.5)	形势与政策4 (0.5)	形势与政策5 (0.5)	形势与政策6 (0.5)				
	军事技能训练 (3)	军事理论 (1)								
	入学及专业教育(1)									
	职业生涯规划 (1)				就业指导 (1)					
	创新创业基础 (1)									
	高职英语1 (4)	高职英语2 (4)								
	信息技术类课程——办公软件运用及信息检索/人工智能导论/区块链技术概论/计算机语言基础 (3) 艺术与欣赏类课程 (2) () 1、海事与海洋类选修课 (2) 2、自然与科技类选修课/人文与社会类选修课/创新创业类选修课 (2)									
社会实践模块	企业实践、社会调查、访学游学 (5)									
素质拓展模块	志愿公益服务、技能训练、科技创新、学术竞赛、学术交流讲座、文体活动、社团活动、党团主题活动以及创业活动 (10)									
专业教育模块	技术平台课程		公共关系		形体训练		跨文化交际		旅游电子商务	
	演讲与口才		服务心理学		外教口语		旅游市场营销			
	商务礼仪									
专业核心课程		MICE产业概说		会展服务		设计软件 (SU)		创意广告文案		
		会展策划		会展英语		会展旅游		语言正音		
				设计软件 (PS)		会展展示设计		当代策展理论		
				设计软件 (CAD)		陈列设计				
专业拓展课程				管理学		旅游文化		顶岗实习 (22)		
微辅修模块		旅游美学		旅游资源规划开发		旅游消费行为		会展人力资源管理		
				会展企业投资管理		会展市场调查		会展企业发展分析		
								毕业论文与答辩/毕业设计(2)		

说明：

1、通识教育模块开课部门

课程性质	课程分类	课程名称	开课部门	
通识教育 必修课	思想政治类	思想道德修养与法律基础	马克思主义 学院	
		毛泽东思想和中国特色社会主义理论体系概论		
		形势与政策		
	国防军事类	军事理论	士官与军事 教育学院	
		军事技能训练		
	体育与健康类	体育	体育教学部	
		大学生心理健康	马克思主义 学院	
	创新创业类	创新创业基础	创新创业学 院	
		职业生涯规划	二级学院	
		就业指导		
		入学与专业教育		
外国语言类	高职英语	国教学院		
其它类	大学生廉洁教育	马克思主义 学院		
通识教育 选修课	信息技术类	办公软件运用及信息检索	信息学院	
		人工智能导论		
		区块链技术概论		
		计算机语言基础		
	艺术与欣赏类	戏曲类课程	人文艺术学 院	
		音乐类课程		
		书法类课程		
		美术类课程		
		戏剧类课程		
		影视类课程		
	任选课	特色类	海事与海洋类	教务处
		素质拓展类	自然与科技类	
			人文与社会类	
创新与创业类				
自选课程	数学与科学类	高等数学	经管学院	
		航海数学		
		经济数学		
		大学物理		
	文字处理类	大学语文	国教学院	

2、社会实践模块

社会实践模块由团委负责制定规则，赋予学分。

3、素质拓展模块

均为活动课程，可分为必修类和选修类，由创新创业学院、学工处联合制定规则，将半军事化管理、班会活动、早操、晚自习等养成活动、劳动教育、文体活动、各类比赛等都制订规则，赋予学分，同时给出活动安排和参与指南。指南见附件2。

4、每位学生可根据个人意愿，在第二学期开始，选择某一其他专业作为辅修专业，辅修课程全部完成并考核合格后，由学校颁发微辅修证书，证明其学习经历。

(二) 课程与核心能力对照表

序号	课程代码	课程名称	解决问题	信息素养	项目管理	终身学习	沟通交流	规则意识	创新意识	专业能力
1	2335143	旅游学概论	√				√	√		√
2	2335155	商务礼仪				√	√	√		√
3	2332019	公共关系			√	√	√		√	√
4	4300009	服务心理学			√			√	√	√
5		跨文化交际			√	√	√	√		√
6	2335146	旅游市场营销	√	√	√				√	√
7		旅游电子商务	√	√	√				√	√
8	2252249	外教口语	√				√			√
9	2335153	导游业务						√		√
10	2335157	导游基础知识						√		√
11	4300030	景点导游讲解实务	√		√		√	√	√	√
12		研学旅行实务	√	√	√		√			√
13	2335152	旅游政策与法规						√		√
14	4300028	现代酒店概览		√	√			√		√
15		邮轮运营服务管理	√		√		√			√
16	4300041	邮轮专业英语					√			√
17		邮轮英语视听说					√			√
18	4300037	邮轮餐饮服务与管理	√		√		√			√
19	4300038	邮轮宾客服务与管理	√		√		√			√
20	4300039	邮轮娱乐服务与管理	√		√		√			√
21	4300036	邮轮旅游地理					√			√
22	4300048	MICE 产业概说	√		√			√	√	√
23	2335130	会展策划	√	√	√					√
24		展示设计	√	√	√					√
25		陈列设计	√	√	√					√
26	2335139	会展服务	√		√		√			√

六、教学进程安排

邮轮旅游专业群 2020 级人才培养方案教学计划表

序号	课程模块	课程代码	课程名称	课程性质	学分	学时分配			考核形式	第一课堂学期与周学时安排					
						总学时	理论	实践		一	二	三	四	五	六
										17	20	20	20	20	20
1	通识课程	2332000	思想道德修养与法律基础	必修	3	48	32	16	4*8						
2		5100005	毛泽东思想和中国特色社会主义理论体系概论	必修	4	64	48	16	4*12						
3		2335226	▲形势与政策	必修	3	48	32	16	4*2	4*2	4	4	4	4	
4			●大学生心理健康	必修	2	32	16	16	√						
5			▲大学生廉洁教育	必修	1	16	8	8		√					
6		5100004	军事理论	必修	2	36	36	0		9*2					
7		5100001	军事技能训练	必修	3	84	0	84	3周						
8		2411009	公共体育	必修	4	108	0	108	12*2	14*2	14*2	14*2			
9		5100002	▲职业生涯规划	必修	1	16	8	8	√						
10		500006	▲就业指导	必修	1	16	8	8						√	
11		2335441	入学专业教育	必修	1	28	0	28	1周						
12		2335470	▲创新创业基础	必修	2	32	24	8		√					
13			高职英	必	8	128	86	42		12*6	18*3				

			语	修														
14			办公软件 运用及信 息检索	限 选	3	48	16	32			√	√	√	√				
		人工智能 导论																
		区块链技 术概论																
		计算机语 言基础																
15	2190026	公共艺 术	限 选	2	44	16	28			√	√	√	√					
16		▲海事 与海洋 类	限 选	2	32	32	0				√	√	√	√				
17		▲自然 与科技 类	任 选								√	√	√	√				
18		▲人文 与社会 类	任 选	2	32	32	0				√	√	√	√				
19		▲创新 与创业 类	任 选								√	√	√	√				
小计					44	812	362	450										
20	技术平台 课程	2335143	旅游学 概论	必 修	1.5	24	16	8			12*2							
21		2335155	商务礼 仪	必 修	1.5	24	16	8			14*2							
22			演讲与 口才	必 修	1	16	8	8			8*2							
23		4300044	公共关 系	必 修	1.5	28	20	8				14*2						
24		4300051	服务心 理学	必 修	1.5	28	23	5				14*2						
25		2411024	形体训 练	必 修	1.5	28	0	28					14*2					
26		2335146	旅游市 场营销	必 修	2	36	20	16						18*2				
27			跨文化 交际	必 修	2	36	16	20						18*2				
28			旅游电 子商务	必 修	2	33	20	13								11*3		

29		2252249	外教口语	必修	3.5	64	0	64				16*2	16*2				
30		2335421	论文写作指导	必修	2.5	44	22	22						11*4			
31	专业 核心 课程	旅游 管理	2335153	导游业务	限选	3.5	68	50	18			16*2	9*4				
32			2335157	导游基础知识	限选	5.5	100	80	20			16*4	9*4				
33			2335152	旅游政策与法规	限选	3.5	68	50	18			16*2	9*4				
34			4300030	景点导游讲解实务	限选	3	52	22	30			16*2	10*2				
35			4300031	旅游专业英语	限选	4.5	84	64	20				16*2	15*2	11*2		
36			2135167	旅行社经营管理	限选	1.5	30	24	6					15*2			
37			4300032	旅游客源国概况	限选	1.5	30	24	6					15*2			
38			2335463	研学旅行实务	限选	3	60	40	20					15*4			
39			4300028	现代酒店概览	限选	1.5	30	24	6					15*2			
40			2335369	出境游领队实务	限选	2	33	24	9						11*3		
41				邮轮运营服务管理	限选	2	33	24	9						11*3		
42				旅游线路设计	限选	2	33	24	9						11*3		
43			4300034	“课证岗赛”职业技能项目综合实践	限选	4	112	0	112			2周	2周				
44				旅游酒店服务实践	限选	4	112	0	112					4周			
45				3700274	顶岗实	限	22	440	0	440						8周	14周

			习	选															
46		3700273	毕业设计与答辩	限选	2	40	0	40											2周
47		2335153	导游业务	限选	3.5	68	50	18				16*2	9*4						
48		2335157	导游基础知识	限选	5.5	100	80	20				16*4	9*4						
49		2335152	旅游政策与法规	限选	3.5	68	50	18				16*2	9*4						
50		4300030	景点导游讲解实务	限选	3	52	22	30				16*2	10*2						
51		4300031	旅游专业英语	限选	4.5	84	64	20				16*2	15*2					11*2 (企业授课)	
52	旅游管理 (中国旅游卓越班)	2135167	旅行社经营管理	限选	1.5	30	24	6				15*2 (企业授课)							
53		4300032	旅游客源国概况	限选	1.5	30	24	6					15*2						
54		2335463	研学旅行实务	限选	3	60	40	20					15*4						
55		4300028	现代酒店概览	限选	1.5	30	24	6					15*2						
56			旅游线路设计	限选	2	33	24	9					15*2 (企业授课)						
57			邮轮运营服务管理	限选	2	33	24	9										11*3 (企业授课)	
58		2335369	出境游领队实务	限选	2	33	24	9										11*3 (企业授课)	
59		4300034	“课证岗赛”职业技能	限选	4	112	0	112				2周	2周						

			项目综合实践											
60			旅游酒店服务实践	限选	4	112	0	112					4周	
61		3700274	顶岗实习	限选	22	440	0	440					8周	14周
62		3700273	毕业设计答辩	限选	2	40	0	40						2周
63		2422039	游泳	限选	1.5	28	0	28			14*2			
64		1741005	基本安全培训	限选	3	84	0	84				3周		
65		1755051	保安意识与保安职责	限选	1	28	0	28				1周		
66			邮轮运营服务管理	限选	1.5	32	24	8			16*2			
67		4300028	现代酒店概览	限选	1.5	32	24	8			16*2			
68		4300041	邮轮专业英语	限选	8.5	154	130	24			16*4	15*6		
69			邮轮英语视听说	限选	5.5	96	60	36				16*6		
70		4300037	邮轮餐饮服务与管理	限选	1.5	30	16	14				15*2		
71		4300038	邮轮宾客服务与管理	限选	1.5	30	16	14				15*2		
72		4300039	邮轮客舱服务与管理	限选	1.5	30	16	14				15*2		
73		4300036	邮轮旅游地理	限选	1.5	30	16	14				15*2		
74		2335424	邮轮娱乐服务与管理	限选	1.5	30	16	14				15*2		
75			邮轮旅游销售	限选	1.5	30	16	14				15*2		

			实务											
76			邮轮酒水及酒吧服务管理	限选	2	33	18	15						11*3
77			邮轮咖啡厅管理及咖啡制作	限选	2	33	18	15						11*3
78		4300040	邮轮“1+X”职业技能实训周	限选	2	56	0	56			2周			
79			邮轮酒店服务实践	限选	4	112	0	112			4周			
80		3700274	顶岗实习	限选	22	440	0	440					8周	14周
81		3700273	毕业设计答辩	限选	2	40	0	40						2周
82		2422039	游泳	限选	1.5	28	0	28			14*2			
83		1741005	基本安全培训	限选	3	84	0	84				3周		
84		1755051	保安意识与保安职责	限选	1	28	0	28				1周		
85			邮轮运营服务管理	限选	1.5	32	24	8			16*2			
86		4300028	现代酒店概览	限选	1.5	32	24	8			16*2			
87		4300041	邮轮专业英语	限选	8.5	154	130	24			16*4	15*6		
88			邮轮英语视听说	限选	5.5	96	60	36				16*6		
89		4300037	邮轮餐饮服务与管理	限选	1.5	30	16	14				15*2		
90		4300038	邮轮宾客	限	1.5	30	16	14				15*2		
	国际邮轮乘务管理(邮轮卓越班)													

			客服务 与管理	选														
91		4300039	邮轮客 舱服务 与管理	限 选	1.5	30	16	14				15*2						
92		4300036	邮轮旅 游地理	限 选	1.5	30	16	14					15*2					
93		2335424	邮轮娱 乐服务 与管理	限 选	1.5	30	16	14					15*2					
94			邮轮旅 游销售 实务	限 选	1.5	30	16	14					15*2					
95			邮轮酒 水及酒 吧服务 管理	限 选	2	33	18	15								11*3 (企 业授 课)		
96			邮轮咖 啡厅管 理及咖 啡制作	限 选	2	33	18	15								11*3 (企 业授 课)		
97		4300040	邮轮 “1+X” 职业技 能实训 周	限 选	2	56	0	56			2周							
98			邮轮酒 店服务 实践	限 选	4	112	0	112				4周						
99		3700274	顶岗实 习	限 选	22	440	0	440								8周	14周	
100		3700273	毕业设 计与答 辩	限 选	2	40	0	40										2周
101	会展 策划 与管 理	4300048	MICE产 业概说	限 选	2	32	28	4			16*2							
102		2335310	会展策 划	限 选	3.5	64	40	24			16*4							
103		2335319	会展服 务	限 选	3	54	20	34				18*3						
104		2335313	会展英 语	限 选	4	72	50	22				18*4						
105		2335430	设计软	限	4	72	36	36				18*4						

			育活动课	选										
122			*文化修身活动课	限选	2	/	/	/	√	√	√	√	√	
123			*志愿服务活动课	限选	2	/	/	/	√	√	√	√	√	
124			*科创融通活动课	限选	2	/	/	/	√	√	√	√	√	
小计					10	28	0	28						
125	社会实践课程	1500004	*社会实践	限选	5	/	/	/	1周	1周	1周	1周	1周	
考核									1周	1周	1周	1周	1周	
合计					旅游管理	147	2558	1005	1553	20	24	22	20	16
					旅游管理(中国国旅旅游卓越班)	147	2558	1005	1553	20	24	22	20	16
					国际邮轮乘务管理	147	2581	925	1656	20	24	18	20	13
					国际邮轮乘务管理(邮轮直通车)	147	2581	925	1656	20	24	18	20	13
					会展策划与管理	150	2530	944	1586	20	21	21	24	16
分析					旅游管理总学分 149, 总课时 2258, 理论课时 1005, 理论比例 39.2%, 实践课时 1553, 实践比例 60.8%									
					旅游管理(中国国旅旅游卓越班)总学分 149, 总课时 2258, 理论课时 1005, 理论比例 39.2%, 实践课时 1553, 实践比例 60.8%									
					国际邮轮乘务管理总学分 149, 总课时 2581, 理论课时 925, 理论比例 35.8%, 实践课时 1656, 实践比例 64.2%									
					国际邮轮乘务管理(邮轮卓越班)总学分 149, 总课时 2581, 理论课时 925, 理论比例 35.8%, 实践课时 1656, 实践比例 64.2%									
					会展策划与管理总学分 152, 总课时 2530, 理论课时 944, 理论比例 37.3%, 实践课时 1586, 实践比例 62.7%									

七、毕业资格条件

(一) 学分要求

为保证学生素质的全面提升,旅游管理专业(含中国国旅旅游卓越班)学生毕业共须修满 149 学分,其中通识必修课应修满 38 学分,通识限选课修满 4 学分,通识任选课修满 4 学分;专业必修课修满 20.5 学分,专业限选课至少修满 65.5 学分,专业任选课至少修满 2 学分;素质拓展课程修满 10 学分,社会实践课程修满 5 学分。各类课程学分可根据《江苏海院学分积累、转换和认定办法》和《邮轮旅游专业(群)学分积累、转换和认定办法》予以认定。

国际邮轮乘务管理专业（含邮轮卓越班）学生毕业共须修满 149 学分，其中通识必修课应修满 38 学分，通识限选课修满 4 学分，通识任选课修满 4 学分；专业必修课修满 20.5 学分，专业限选课至少修满 65.5 学分，专业任选课至少修满 2 学分；素质拓展课程修满 10 学分，社会实践课程修满 5 学分。各类课程学分可根据《江苏海院学分积累、转换和认定办法》和《邮轮旅游专业（群）学分积累、转换和认定办法》予以认定。

会展策划与管理学生毕业共须修满 152 学分，其中通识必修课应修满 38 学分，通识限选课修满 4 学分，通识任选课修满 4 学分；专业必修课修满 20.5 学分，专业限选课至少修满 68.5 学分，专业任选课至少修满 2 学分；素质拓展课程修满 10 学分，社会实践课程修满 5 学分。各类课程学分可根据《江苏海院学分积累、转换和认定办法》和《邮轮旅游专业（群）学分积累、转换和认定办法》予以认定。

（二）外语水平要求

国际邮轮乘务管理专业、旅游管理专业、会展策划与管理专业必须取得高校英语应用 A 级证书（国际邮轮乘务管理专业学生如通过皇家加勒比集团的招聘面试，外语水平考核结果认定为优秀）；旅游管理（对口）专业必须取得高校英语应用能力 B 级证书或取得 A 级 50 分及以上成绩。

（三）计算机能力要求

江苏省（全国）计算机等级考试一级证书。

（四）操行合格要求

根据《江苏海事职业技术学院学生操行积分管理办法》对学生进行德育素质考核，考核结果合格及以上。

（五）职业资格和职业技能证书要求

旅游管理专业须取得中华人民共和国文化和旅游部颁发导游资格证书，或掌握旅游管理专业所要求的职业技能，由人文艺术学院组织鉴定。

国际邮轮乘务管理专业须通过基本安全培训和保安意识与保安职责考试，或掌握国际邮轮乘务管理专业所要求的职业技能，由人文艺术学院组织鉴定。

会展策划与管理专业须获得旅游类或设计类相关职业技能证书，或掌握会展

策划与管理专业所要求的职业技能，由人文艺术学院组织鉴定。

（六）体质合格要求

根据《国家学生体质健康标准》对学生进行体质测试，考核结果合格以上

八、教学资源配置

（一）师资配置要求

1. 校内专任教师要求

熟悉课程开发与课程建设，具有较高的高职教育认识能力；能准确把握本专业发展方向，熟悉邮轮及旅游业发展动态；具有一定的教研教改、学术研究和组织协调能力；具有研究生及以上学历或有一定的行业企业实践经验。

2. 校外兼职教师要求

具有丰富的企业实践经验，在企业中从事中层及以上岗位，具有大学及以上学历，有一定教学经验，熟悉邮轮及旅游业发展最新动态。

（二）实践教学条件配置要求

1. 校内实训条件

序号	实训中心名称	实训室名称	主要教学设备配备标准	完成的主要实训项目	服务课程名称
1	国际邮轮乘务实训中心	邮轮客舱实训室	床、卫生间设备、家具等	客房服务与管理	邮轮客房服务管理
2		邮轮餐饮实训室	餐桌、餐具、酒水、茶具、咖啡设备等	邮轮酒店服务实践	邮轮餐饮服务管理
3		邮轮宾客实训室	酒店大堂、电脑	邮轮酒店服务实践	邮轮宾客服务管理
4		邮轮咖啡、酒水实训室	咖啡机、磨豆机等咖啡操作用具，酒水、酒具等	邮轮酒店服务实践	邮轮酒水及酒吧服务管理、邮轮咖啡厅管理及咖啡品鉴
5	旅游管理	校园旅行	电脑、旅行社软件等	旅行社产品设计、销售、	旅游产品设计、

	实训中心	社	操作工具	服务管理	旅游电子商务、旅行社经营管理
6		导游模拟实训室	电脑、模拟软件等	导游项目实践	景点导游讲解实务、导游业务

2. 校外实训条件

序号	校外实训基地名称	完成的实训项目	服务课程名称
1	绿地洲际饭店	前厅、预订中心、中西餐厅服务	酒店管理概览
2	中江集团星洲分公司	邮轮文化、人事管理	邮轮运营管理
3	上秦淮假日酒店	前厅、客房服务	前厅与客房服务标准与技能
4	中国国旅（江苏）国际旅行社	带团综合实训	旅行社经营管理
5	天目湖景区	旅游项目综合实践	导游业务
6	世纪缘酒店集团	旅游酒店综合实践	酒店管理概览
7	中青旅博汇(北京)会展运营管理有限公司	会展策划与管理专业技能实训	会展策划、会展服务
8	南京正大国旅旅行社	带团综合实训	景点导游讲解实务

九、其它说明事项

1. 据国家对专科毕业生的有关要求，在明确培养目标的前提下，依托当前我国旅游行业大发展的背景，以培养旅游专业能力为本位，根据旅游行业各职业岗位的需求，构建相应的知识结构、专业能力和专业技能体系，并配置相应课程。
2. 课程设置和教学学时分配，广泛征求了邮轮企业、酒店、旅行社及景区等用人单位的意见，参考了兄弟院校的经验，并获得专业指导委员会的认可。

3. 本计划注重学生专业能力培养，特别是外语能力、邮轮与酒店管理与服务能力，争取实现人才培养与人才使用“零距离”。同时保证学生在校期间具有足够的知识储备，强调综合素质训练，尤其是人文素质养成，为学生持续发展奠定良好基础。

十、附录

(一) 专业人才培养附规格与校级培养目标支撑表

校级目标 培养规格		职业素养		身心素质	专业能力		发展能力		责任意识
		A-1	A-2	B-1	C-1	C-2	D-1	D-2	E-1
知识 (Z)	Z-1				●		●		
	Z-2		●		●	●			
	Z-3	●			●	●			
	Z-4	●		●	●				
	Z-5					●			●
能力 (N)	N-1		●		●	●			
	N-2		●		●	●			
	N-3						●	●	
	N-4		●		●	●			
	N-5					●	●	●	
素质 (S)	S-1	●		●					●
	S-2		●						
	S-3	●		●					●
	S-4			●					
	S-5	●		●			●		●
	S-6	●		●					●

（二） 制定及修改情况说明

人文艺术学院邮轮旅游专业中心组织教师与校外专家、企业专家对 2020 级邮轮旅游专业群人才培养方案进行修订。由彭鹏执笔，经过人文艺术学院邮轮旅游专业中心评审小组评审，评审小组由中国国旅（江苏）国际旅行社总经理助理张岩、中江国际邮轮船员管理中心主任屠小刚、天津海运职业学院教授李宏娟、三江学院副教授曾超、南京旅游职业副教授姜华组成。评审意见如下：

2020 级邮轮旅游专业群人才培养方案专家论证意见

2020 级邮轮旅游专业群人才培养方案充分把握邮轮、旅游、会展三个专业的特色，符合旅游行业要求，培养目标定位准确，课程设置合理科学，充分考虑到旅游行业对人才需求的特点和要求，重点突出邮轮及旅游业人才的需求，较全面地覆盖用人单位的人才要求，并具备鲜明的特色，强调校企合作育人。建议如下：

1. 基于邮轮业及旅游业的发展趋势，可适当增加双语课程的比例；
2. 多利用校内实训中心开展技能方面的课程；
3. 可在相关课程中，按照技能比赛的要求适度开展教学；
4. 选择合适的 1+X 证书与课程进行紧密结合；
5. 考虑增加对于学生创新创业能力的培养。